

ILE-DE-FRANCE
CENTRE-VAL DE LOIRE
DOM-TOM



EXPERT COOPÉRATIF
PARTENAIRE SOLIDAIRE

RAPPORT

ANNUEL RÉGION CENTRE-VAL DE LOIRE

2025

L'Union régionale des Scop et Scic ICD est financée par



Cofinancé par
l'Union européenne



SOMMAIRE

ÉDITO & CHIFFRES CLÉS

LE RÉSEAU DES COOPÉRATIVES
ADHÉRENTES

DÉVELOPPEMENT : SENSIBILISATION

DÉVELOPPEMENT : DES EXEMPLES EN COURS
D'ACCOMPAGNEMENT

LES NOUVELLES COOPÉRATIVES :
CARTOGRAPHIE ET EXEMPLES

LE SUIVI DES COOPÉRATIVES

ANNEXES : TABLEAUX DES NOUVELLES
COOPÉRATIVES ET PROJETS ACCOMPAGNÉS

ANNEXES : TABLEAUX DES ACTIONS DE
SENSIBILISATION

ANNEXES : JUSTIFICATIFS DES COOPÉRATIVES
CRÉÉES

02

03

04

07

08

09

11

15

18

EDITO

Après une année 2024 marquée par la reprise en Scop emblématique et hyper médiatique de Durallex, l'enjeu sur 2025 fut de pouvoir « surfer » sur cette belle réussite pour installer encore davantage le modèle coopératif dans le paysage et l'imaginaire économique de la Région Centre-Val de Loire. Cet objectif rejoint par ailleurs l'un des axes de la SRESS posant l'« ESS'isation » de l'économie comme enjeu clé dans les années à venir. D'autant que la période est marquée à la fois par une « vague » à venir de départs à la retraite de dirigeant.e.s d'entreprises, et, malheureusement, par des situations de difficulté croissantes d'entreprises, deux cas de figure pour lesquels le modèle coopératif a sur le principe une réponse pertinente à apporter. A cela s'ajoute l'enjeu encore plus fondamental de métamorphoser les modèles productifs vers des formes plus sociales, plus démocratiques, plus respectueuses de la vie et des écosystèmes dans leur diversité.

S'appuyant sur ces constats, l'action de l'Union Régionale en 2025 s'est efforcée de poursuivre l'élan pris en 2024 pour valoriser le modèle coopératif non seulement auprès d'acteurs ESS, mais également auprès d'acteurs de l'économie « non ESS ».

Ainsi, sur son volet développement, l'Union Régionale a par exemple participé à des opérations de sensibilisation avec l'équipe « Dev'Up » de la Région, mais aussi auprès de la CCI de Tours, ou dans le cadre du salon de la transmission Transfair. Elle a aussi accompagné - en mobilisant entre autres le précieux outil régional Cap Scop / Scic - des projets de création ou reprise en Scop ou Scic qui apportent des réponses coopératives dans des secteurs d'activité comme la santé, l'énergie, ou l'agriculture, au sein desquels précisément l'enjeu est fort de faire pivoter les modèles productifs vers des formes alternatives aux « modèles classiques ».

Enfin, l'action de l'Union Régionale s'est aussi portée vers le soutien et l'accompagnement des Scop et Scic existantes, aujourd'hui au nombre de 84 en Région Centre-Val de Loire. Dans un contexte de tensions économiques croissantes, l'appui de l'Union Régionale, tant sur des logiques économiques et financières que sur des logiques de gouvernance coopérative, constituent un levier important et apprécié pour consolider le tissu grandissant de ces entreprises coopératives. C'est là également l'un des piliers de l'action de l'Union Régionale, dont certains exemples d'accompagnement sont présentés dans ce rapport. Nous vous en souhaitons bonne lecture, avec pour ligne d'horizon la poursuite de ces différents axes en 2026 !

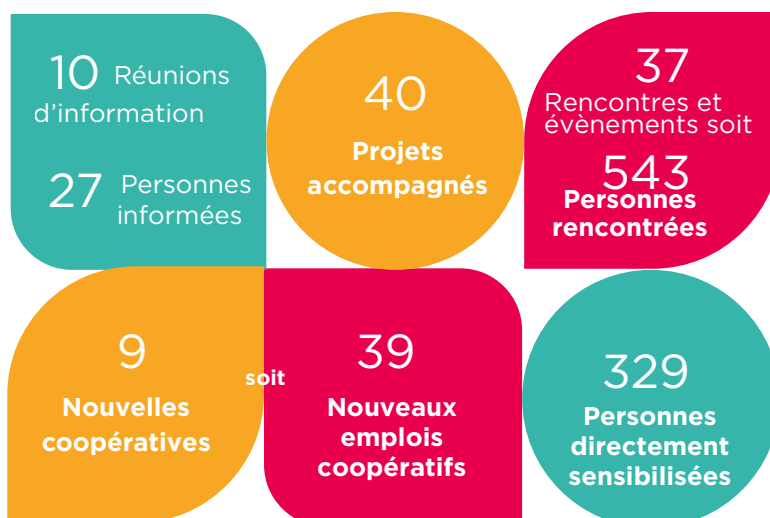


CHIFFRES CLÉS

LE RÉSEAU ADHÉRENTS

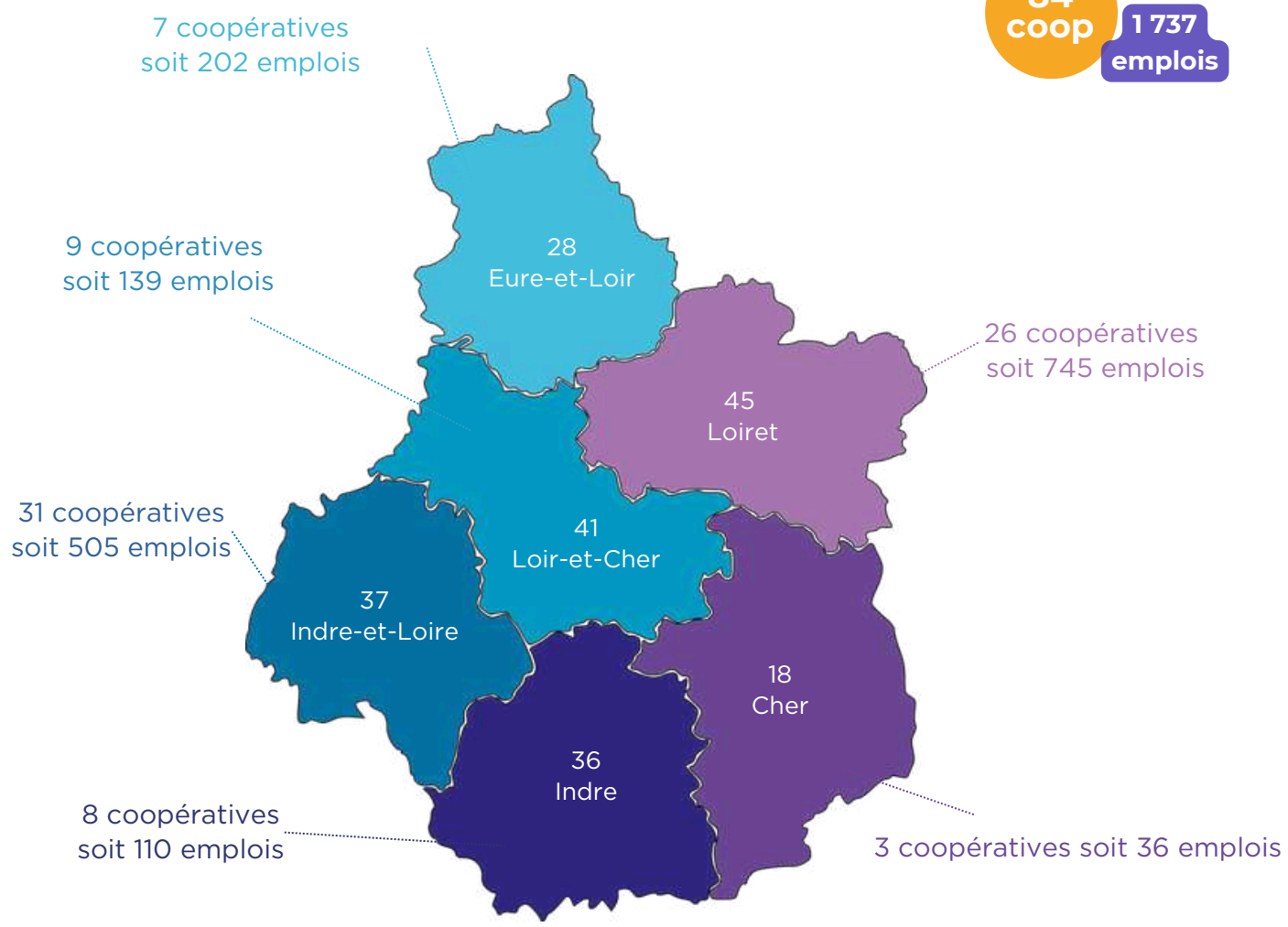


ÉVOLUTION ET ACTIONS DE DÉVELOPPEMENT

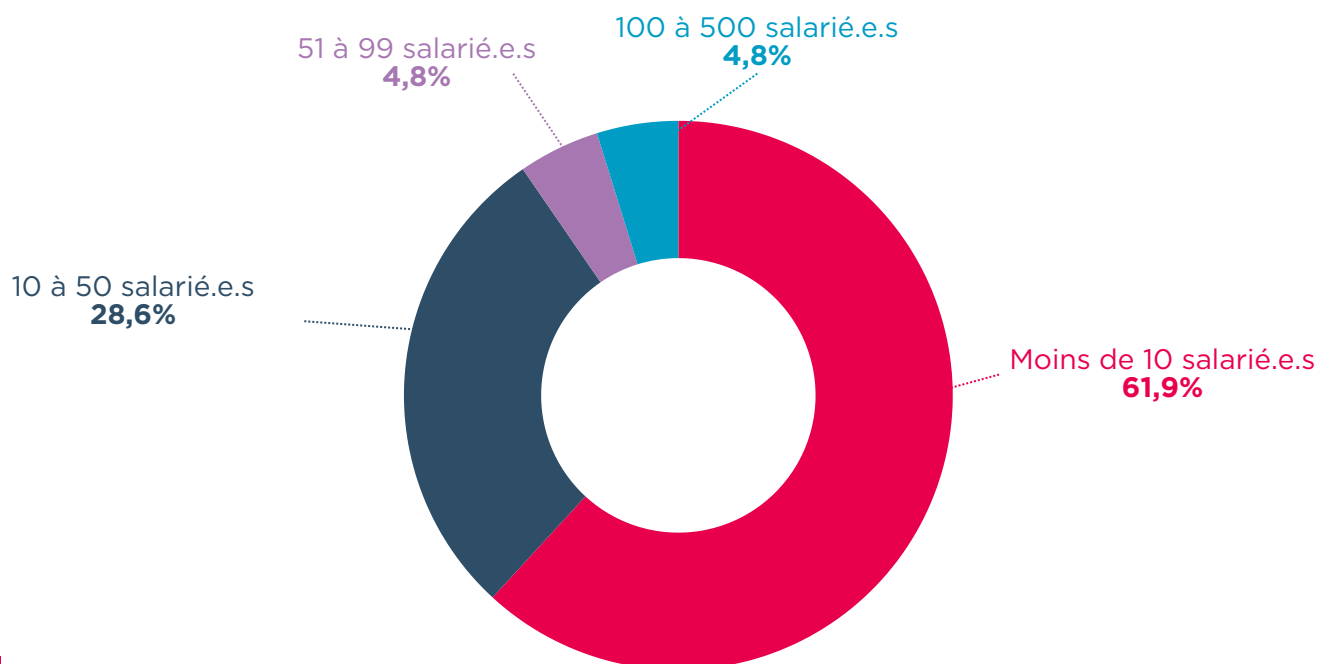


LE RÉSEAU DES ADHÉRENTS

84
coop **1 737**
emplois

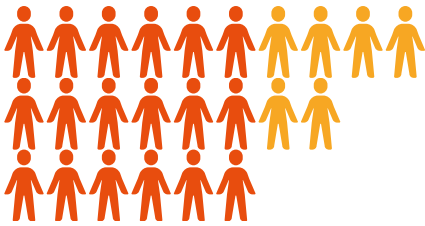


RÉPARTITION PAR TAILLE (en nombre de salariés)



LES RÉUNIONS D'INFORMATION

EN QUELQUES CHIFFRES



10
Réunions
d'information

27
Personnes
sensibilisées

23
Projets reçus

Répartition départementale des porteurs de projets

Département	Nb personnes sensibilisées	Nb projets reçus
Cher (18)	1	1
Eure-et-Loir (28)	3	3
Indre (36)	2	1
Indre-et-Loire (37)	7	6
Loir-et-Cher (41)	4	2
Loiret (45)	9	9
Autres départements limitrophes	1	1

LA SENSIBILISATION

APPROCHE PAR CIBLES DES ACTIONS DE SENSIBILISATION

L'Union régionale poursuit activement sa stratégie de développement afin d'augmenter le nombre de nouvelles coopératives dans la région Centre-Val de Loire. Dans cette optique, elle a consolidé ses relations avec différents réseaux d'acteurs susceptibles de stimuler la création ex-nihilo de coopératives, parmi lesquels :

- **Les chambres consulaires ;**
- **Les collectivités territoriales et acteurs locaux ;**
- **Les étudiants et les centres de formation ;**
- **Les salons et manifestations** ciblant les publics pertinents.

Pour encourager la création **ex nihilo** de coopératives, l'Union régionale mène des actions de sensibilisation spécifiques auprès de :

- **Réseaux de l'économie sociale et solidaire (ESS)** et des structures d'accompagnement à l'entrepreneuriat ;
- **Réseaux accompagnateurs de porteurs de projets** hors ESS ;
- **Financeurs ESS.**

En parallèle, afin de faciliter la **transmission et la reprise d'entreprises par les salariés**, les efforts de l'Union régionale se concentrent sur :

- **Les réseaux de dirigeants d'entreprise ;**
- **Les acteurs territoriaux ;**
- **Les prescripteurs et conseils aux entreprises ;**
- **Les acteurs** impliqués dans les **reprises à la barre des tribunaux.**

DÉVELOPPEMENT :

L'Union régionale a conduit sur ces territoires deux types d'actions : d'une part, des actions de sensibilisation directe auprès de porteurs de projets ou de prescripteurs, et d'autre part, des participations à des événements où son rôle est principalement représentatif.

Actions de sensibilisation directe	Nombre de personnes sensibilisées	Nombre d'actions
Actions liées à la Création ex nihilo et "grand public"	220	13
Actions liées à la Reprise et à la Transmission	109	5

Actions de représentation	Nombre de personnes présentes	Nombre d'actions
Actions liées à la Création ex nihilo et "grand public"	148	16
Actions liées à la Reprise et à la Transmission	66	3

Le détail de toutes les actions de sensibilisation et de représentation se trouve en annexe page 13.

MAINTIEN DES LIENS MULTIFACTORIELS AVEC LES ACTEURS DU TERRITOIRE EN 2025

Renforcement des liens avec la CCI d'Indre-et-Loire

1. Partenariat Union régionale CCI

Le partenariat entre la CCI Touraine et l'Union régionale des Scop et Scic pour le parcours de formation « RSE : les essentiels pour démarrer » a été reconduit pour la deuxième année. Il permet de proposer aux entreprises un accompagnement structuré sur 6 mois. Organisé en 5 demi-journées (20 heures), le programme combine apports méthodologiques, diagnostic initial, définition des objectifs et élaboration d'un plan d'actions et d'une feuille de route. Des travaux intersessions complètent les ateliers afin de faciliter la mise en œuvre des premières actions RSE dans chaque organisation.



L'Union régionale des Scop et Scic intervient dans ce cadre en mobilisant son expérience de l'accompagnement des entreprises coopératives et de l'économie sociale et solidaire. Son apport porte notamment sur les questions de gouvernance, d'implication des parties prenantes et d'ancrage territorial. Cette contribution vise à éclairer les choix stratégiques des entreprises et à soutenir l'intégration opérationnelle de la démarche RSE dans leur organisation.

2. Participation au Salon Transfair



Le 24 novembre 2025, à l'occasion du salon Transfair sur la transmission et la reprise d'entreprise, organisé à la CCI Touraine, l'Union régionale des Scop et Scic est intervenue pour représenter le modèle coopératif auprès des cédants, repreneurs et professionnels de l'accompagnement. Cette journée visait à croiser les regards et à apporter des réponses concrètes aux enjeux de transmission d'entreprise.

Présente sur un stand d'information, l'Union régionale a présenté les Scop et Scic, en expliquant leurs principes, conditions de mise en œuvre et dispositifs d'accompagnement existants.

Si la fréquentation du stand est restée mesurée, les échanges ont permis de rappeler le rôle de notre structure dans l'accompagnement des projets de création, reprise et transmission coopérative, tout en renforçant les liens avec les acteurs locaux. Cette participation a ainsi contribué à maintenir la visibilité des entreprises coopératives comme solution de transmission.

Faire connaître nos Scop : des initiatives conjointes avec DEV'Up

Le 4 novembre 2025, dans le cadre du Mois de l'Économie Sociale et Solidaire, l'Union régionale des Scop et Scic a participé à une soirée dédiée à l'entrepreneuriat durable aux côtés de DEV'UP Centre-Val de Loire et de la CRESS. L'événement a permis de sensibiliser les participants aux formes alternatives d'entrepreneuriat, en mêlant apports institutionnels et expériences de terrain.



L'événement a également été marqué par l'intervention de Jérémie Godet, vice-président de la Région, qui a rappelé l'importance du soutien institutionnel au développement de l'ESS et à l'innovation territoriale. Le témoignage de CÉTIL en Scop depuis 1981 est venu illustrer concrètement les apports du modèle coopératif en matière de gouvernance partagée et de pérennité de l'activité.

L'Union régionale a enfin présenté les spécificités du statut Scop ainsi que les dispositifs d'accompagnement existants, contribuant à offrir une vision globale des solutions permettant d'entreprendre durablement. L'ensemble des contributions a ainsi permis d'apporter aux participants une vision complémentaire, mêlant apports institutionnels et expérience de terrain, favorisant une meilleure compréhension des possibilités d'entreprendre autrement.



Le 27 février 2025, l'Union régionale des Scop et Scic a été invitée par DEV'Up à intervenir au sein de la coopérative d'artisans PLURI'EL à La Loupe.

Cette rencontre a été l'occasion de présenter aux acteurs locaux du développement économique, ainsi qu'à certains associés de PLURI'EL, le modèle des Sociétés Coopératives (Scop et Scic) et les actions de l'Union régionale en matière de promotion et d'accompagnement de ce modèle.



Les participants ont particulièrement apprécié le potentiel des Scop pour faciliter la transmission d'entreprise lors d'un départ à la retraite, mais aussi pour renforcer la fidélisation des salariés dans un contexte concurrentiel. À la suite de cet échange, un partenariat est actuellement à l'étude pour proposer une intervention à l'ensemble des coopérateurs de PLURI'EL.

MOBILISATION DES OUTILS CAP SCOP ET CAP SCIC

Projets coopératif	Type de Cap	Montant versé en 2025
Mains la mains 45	Scop	5 900 €
Scop Doidy Ambulances	Scop	20 000 €
Les cycloposteurs	Scop	12 000 €

Projets coopératif	Type de Cap	Montant demandé en 2025
Les chats perches	Scic	7 800 €
Le Vivier	Scic	20 700 €

DES EXEMPLES EN COURS D'ACCOMPAGNEMENT

Face à des enjeux sectoriels et de transmission d'entreprises, l'Union régionale accompagne des projets coopératifs à fort impact territorial, tels que la création de la SCIC N-TEAM SANTÉ et la reprise du magasin Biocoop « Le Marché Bio » à Vineuil.

Ces accompagnements complexes visent à sécuriser des activités essentielles — santé, alimentation biologique, commerce de proximité — tout en maintenant et développant l'emploi local, contribuant ainsi durablement au dynamisme des territoires.

BIOCOOP VINEUIL

Toujours dans une volonté de pérenniser l'activité locale, le projet de transmission en Scop du magasin Biocoop « Le Marché Bio » de Vineuil (41) vise à reprendre la continuité de l'activité commerciale existante. La structure coopérative, en cours d'immatriculation, est portée par huit salariés actuels rejoints par deux futurs salariés, soit dix personnes engagées dans le projet, afin d'assurer la gestion et le développement de l'entreprise dans la continuité de son exploitation depuis sa création sous forme de SAS en 2008. Au-delà de la simple activité de distribution, le magasin constitue un acteur économique et social du territoire, en contribuant au maintien de l'emploi local, en développant des partenariats avec des producteurs régionaux et en participant à la dynamique commerciale de proximité.



SCIC N-TEAM SANTÉ

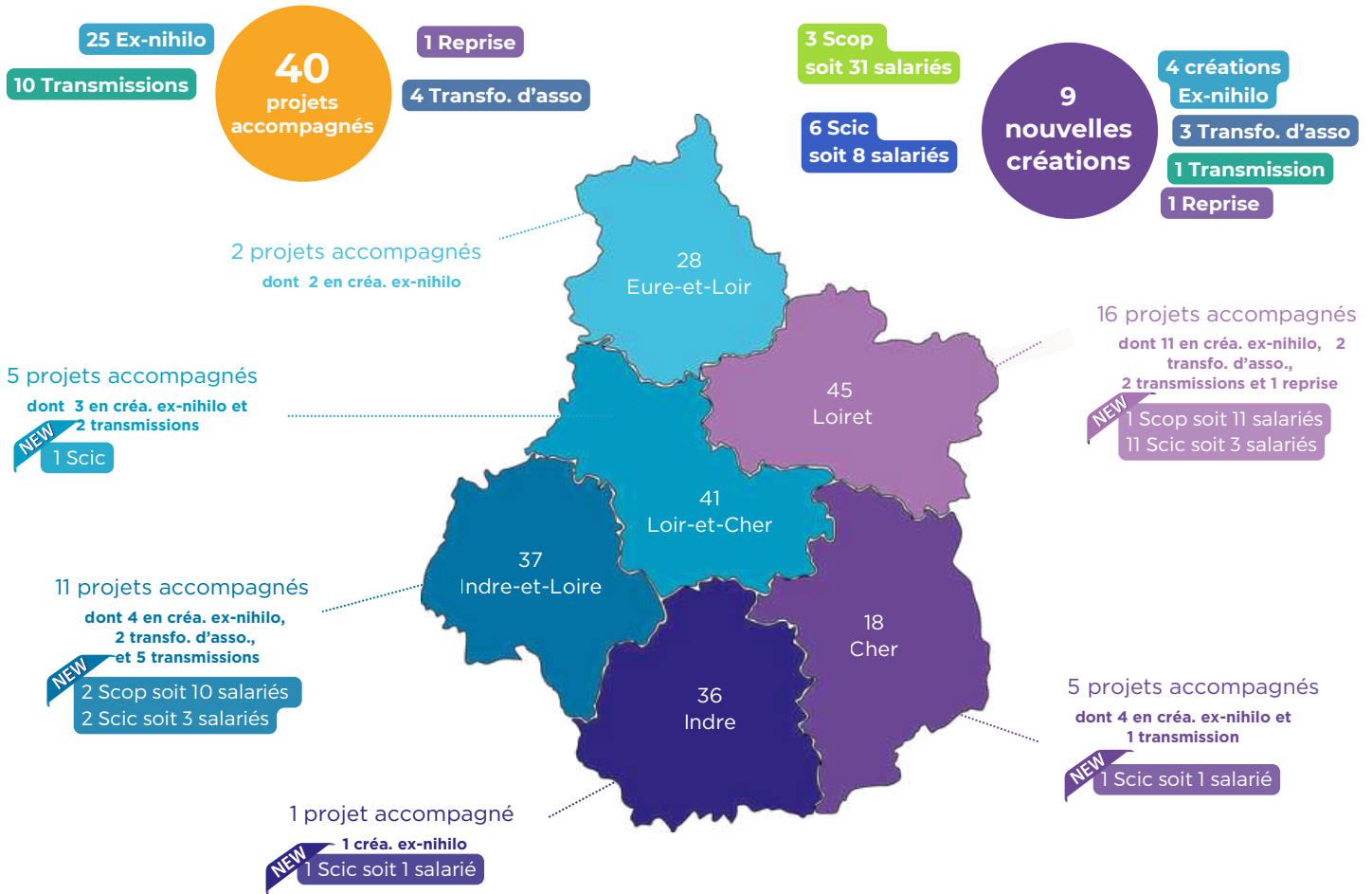
Dans un contexte de forte tension hospitalière, marqué par des difficultés croissantes de recrutement et de fidélisation du personnel soignant, une initiative coopérative émerge pour proposer une réponse structurelle et durable. Le projet de SCIC N-TEAM SANTÉ, porté par des infirmiers diplômés d'État, entend replacer l'humain au cœur de l'organisation du travail.

L'ambition est claire : mieux prendre en compte les attentes des professionnels en matière de rémunération, d'accès à la formation et de respect de l'équilibre entre vie personnelle et vie professionnelle, tout en contribuant à renforcer l'offre de soins sur les territoires.

L'implantation est d'abord envisagée dans le département du Loiret, avec une perspective rapide de déploiement à l'échelle du Centre-Val de Loire afin d'apporter une réponse élargie aux besoins de santé des habitants.

Dans ce cadre, l'Union régionale accompagne activement le collectif porteur du projet. Le travail engagé a permis une appropriation approfondie du modèle coopératif et la validation des différentes parties prenantes appelées à intégrer la future Scic.

Les prochaines étapes porteront sur la consolidation du collectif, la rédaction des statuts, la validation du prévisionnel financier ainsi que le renforcement des ressources, notamment par la mobilisation d'une aide régionale.



L'ATELIER DE TRANSFORM'ACTION COLLECTIF DU LOIRET

L'Atelier de Transform'Action Collectif du Loiret (ATC 45 - Bocaux des Champs) a franchi une étape clé au printemps 2025 en passant du statut d'association de préfiguration à celui de SCIC.

Après son installation dans un nouvel atelier à Bou début 2025, les adhérents ont validé cette transformation afin de poursuivre le développement du projet : promotion de l'agriculture biologique, réduction du gaspillage alimentaire, soutien à l'emploi local et mise en œuvre des valeurs portées par une vingtaine de sociétaires.

La SCIC compte aujourd'hui 3 salarié·e·s et s'articule autour de quatre activités principales : production de bocaux à partir de surplus et légumes hors calibre, travail à façon, location de l'atelier et organisation d'ateliers de sensibilisation à l'alimentation durable et à la lutte contre le gaspillage alimentaire.

SCIC EPI' PHENOMENE

Dans sa volonté de préserver le dynamisme économique local, M. Garcia, maire de la commune de Saint-Just (18), nous a sollicité pour l'accompagner dans la création d'une boulangerie en SCIC.

Notre intervention a porté sur l'analyse de la forme juridique la plus adaptée, la préparation des réunions de sensibilisation des parties prenantes et la structuration du tour de table financier.

Le projet a abouti à l'automne avec l'ouverture d'Epi Phénomène - Boulangerie BIO Saint-Just, commerce de proximité proposant des produits de boulangerie-pâtisserie, une épicerie de dépannage et un espace de restauration sur place, contribuant ainsi au maintien du lien social et de l'activité en milieu rural.

Des étapes restent à consolider : sécurisation financière (aide CAP SCIC), accompagnement du développement et de la diversification, et animation de la vie coopérative.

AMBULANCES DOIDY

La transmission de la SARL Ambulances Doidy en Scop illustre l'ancrage territorial en milieu rural. Implantée à Descartes (37), la coopérative reprend une activité essentielle de transport sanitaire et de taxi, avec le fonds de commerce et les moyens nécessaires pour assurer la continuité du service.

Dans un contexte rural où l'accès aux soins et à la mobilité est limité, le maintien de cette activité répond aux besoins de la population en facilitant les déplacements médicaux et le lien avec les structures de santé. La transformation en Scop reflète ainsi la volonté de préserver un service indispensable, tout en assurant la continuité économique et le maintien des 17 emplois de proximité.



88%

du réseau des adhérents a bénéficié de l'assistance droit coopératif sur l'année



11

formations pour

90

personnes formées



7 dossiers financiers pour

345 000 €

de prêts versés via les outils financiers du Mouvement coopératif

LES ANIMATIONS DE RÉSEAU DU TERRITOIRE



Le 25 novembre, les coopératrices et coopérateurs des scop et scic du Centre-Val de Loire se sont réunis pour une animation réseau placée sous le signe de la créativité et du partage. Au programme : une initiation à la facilitation graphique, animée par Lucie Clarysse, PhD (Com&Sci | Scop Artefacts), illustratrice et motion designer.

Cette séquence de formation a permis de présenter les principes et usages de la facilitation graphique dans un cadre professionnel.

Les participants ont découvert les fondamentaux de la méthode et expérimenté des outils simples, mobilisables dans leurs propres réunions et temps collectifs. Cette approche, aujourd'hui largement utilisée dans l'animation participative, constitue un levier d'engagement, de structuration des idées et de mémorisation.

L'après-midi s'est poursuivi par une table ronde conviviale avec des coopérateurs d'Artefacts, venus présenter leurs services aux entreprises et partager leur expérience.

Un temps riche en échanges, qui illustre pleinement la dynamique collaborative et apprenante du réseau.



EXEMPLES D'ACCOMPAGNEMENT

ARROWBAT EXPERTISES : Transmission d'une Scop d'expertise en assurance dont les fondateurs souhaitent se retirer depuis plusieurs années mais rencontraient des difficultés pour trouver des successeurs. Finalement la décision a été prise d'intégrer des sous-traitants au sociétariat, de leur confier la gérance, d'assainir la situation financière de la structure et de laisser partir les fondateurs. La Scop est repartie sur de bons rails, pour plusieurs années, avec de bonnes perspectives de développement.

ALTER ERGOS : Préparation à la succession du dirigeant. Le fondateur de la Scop ALTER ERGOS, soucieux de préparer son départ à la retraite, nous a sollicité pour évoquer, avec les salariés, associés ou non, l'importance de la double qualité, la possibilité et la nécessité que l'un d'eux ou un collectif se positionne sur la reprise du mandat de gérance d'ici à 18 mois. Une feuille de route a été dressée, favorisant la transmission et la montée en compétences des collaborateurs pour garantir une transition douce et sereine.

SCIC CAE CIAP CVL : Accompagnement dans un travail de fond visant à réécrire le projet collectif et à réviser les statuts, afin de rééquilibrer les catégories d'associés et d'adapter la gouvernance aux réalités actuelles. 5 ateliers ont été proposés lors de l'AG afin de clarifier les enjeux actuels. L'objectif : produire une nouvelle organisation gouvernance-projet présentée au conseil coopératif en avril 2026 puis à l'AG en juin 2026. Un accompagnement permettant d'installer les conditions d'un débat apaisé et d'une gouvernance plus lisible pour l'ensemble des parties prenantes.

MOUNTERA : Financement pour l'ouverture d'un nouveau magasin dans le centre-ville d'Orléans, dédié aux vêtements urban sportswear. Ce second établissement, qui a ouvert en août 2025 sous l'enseigne NoMade, marque une étape importante dans le développement de la SCOP. Le projet s'appuie sur une activité historique solide et vise à toucher une nouvelle clientèle complémentaire à celle du magasin outdoor. L'investissement total, financé par un emprunt de 90 000 € (dont 30 000 € via SOCODEN), permettra de couvrir les agencements, travaux, matériel, frais d'installation et le stock de démarrage. Une embauche dès mai 2025 ainsi qu'un apprenti en 2026 accompagneront cette montée en puissance. Une belle dynamique pour cette Scop qui poursuit son développement tout en consolidant son ancrage coopératif.

ERROL : Participation au développement de la Scop, par l'accueil et l'intégration d'une nouvelle associée, l'analyse de la situation financière de l'entreprise, de ses capacités de développement, revue de sa stratégie et assainissement de la relation avec l'expert-comptable par sa sensibilisation aux spécificités de la fiscalité des Scop.

SCIC AU BOURGEON BIO : Accompagnement du conseil d'administration dans la structuration de la gouvernance et organisation de la première assemblée générale de la coopérative. Cette AG a été marquée par les premiers échanges entre catégories sociétaires, nécessitant un appui spécifique à la préparation des débats. Afin de renforcer l'appropriation du modèle coopératif, trois sessions de formation ont été proposées aux sociétaires volontaires – deux en visioconférence et une en présentiel – permettant de former au total 18 personnes.

ATELIER TAC : Moment de prise de recul et d'analyse de la situation de la Scop, après un 1er exercice déficitaire, en vue de revoir et d'optimiser la stratégie commerciale, de développement, de politique de rémunération, de recrutement.

LES CYCLOPOSTEURS : Accompagnement à la tenue de la 1ère AG, pour une Scop au démarrage tonitruant, en vue de lui permettre d'éviter les pièges que pourraient entraîner un développement trop rapide et mal maîtrisé.

Raison sociale	Forme coop.	Origine de création	Effectif prévu	Etat	Activité	Dép
Ambulances Doidy	SCOP	Transmission d'entreprise saine	14	créée	AMBULANCES SAMU	37
ATC 45 - ATELIER DE TRANSFORMATION COLLECTIF DU LOIRET (ex-bocaux des champs)	SCIC	Transformation	3	créée	Réduire le gaspillage alimentaire ; préserver l'environnement et la santé des Hommes ; favoriser la relocalisation de l'alimentation et le développement de circuits-courts	45
Enercoop Cvl	SCIC	Transformation	2	créée	Energies collectives	37
La Cour Des Fenêts	SCIC	Ex-Nihilo	1	créée	Tiers lieu agricole et artisanal	36
LA MANUFACTURE TOURANGELLE	SCIC	Ex-Nihilo	1	créée	Fabrique collaborative et solidaire dans des quartiers prioritaires, offrant des équipements et services aux artisans	37
Le Marque Page 1871	SCIC	Ex-Nihilo	0	créée	Café librairie	41
Les Vers De Tours	SCOP	Transformation	6	créée	Environnement, agro-écologie	37
Mains Dans La Main 45	SCOP	Reprise d'entreprise en difficulté	11	créée	Mise à façon	45
Scic Epi' Phenomene	SCIC	Ex-Nihilo	1	créée	Boulangerie-Pâtisserie-Epicerie	18

TABLEAU DES PROJETS ACCOMPAGNÉS

ANNEXES

Raison sociale	Forme coop.	Origine de création	Effectif prévu	Etat	Activité	Dép
Airpos	SCIC	Ex-Nihilo	1	Abandonnée	Conciergerie D'Entreprise	45
Ambulances Doidy	SCOP	Transmission d'entreprise saine	14	Créée	Ambulances Samu	37
ATC 45 - ATELIER DE TRANSFORM'ACTION COLLECTIF DU LOIRET (Ex Bocaux des Champs)	SCIC	Transformation	3	Créée	Réduire Le Gaspillage Alimentaire ; Préserver L'Environnement Et La Santé Des Hommes ; Favoriser La Relocalisation De L'Alimentation Et Le Développement De Circuits-Courts	45
Atelier Geoffroy Tory (Association Mille Univers)	SCIC	Ex-Nihilo	1	En Cours	Culture 1/3 Lieu Sur Le Livre	18
Biocoop De Vineuil	SCOP	Transmission d'entreprise saine	17	En Cours	Magasin Biocoop	41
Cadeau Et Chocolat	SCOP	Transmission d'entreprise saine	20	Abandonnée	Artisan Chocolatier	37
Cdhrc Ancien Nom Horticulture	SCIC	Ex-Nihilo	5	En Cours	Horticulture	45
Ci&El- Ptce Gâtinais Montargois	SCIC	Ex-Nihilo	0	Abandonnée	Ptce	45
Compagnie Du Blanc D'Argent	SCOP	Ex-Nihilo	53	En Cours	Compagnie Ferroviaire	41
Consigne&Moi	SCIC	Ex-Nihilo	1	En Cours	Réhabiliter La Consigne Dans Le Loiret Et Les Départements Limitrophes : Collecter, Laver Et Revendre Les Bouteilles Aux Producteurs Agro-Alimentaires.	45
Dias Multimedia	SCOP	Transmission d'entreprise saine	2	Abandonnée	Formation Pour Adulte Sur Les Outils Multimédia	45

Raison sociale	Forme coop.	Origine de création	Effectif prévu	Etat	Activité	Dép
Enercoop Cvi	SCIC	Transformation	2	Créée	Énergies Collectives	37
Energio	SCOP	Transmission d'entreprise saine	25	Abandonnée	Bilans Carbones Pour Les Entreprises, Les Collectivités Et Les Territoires	37
Ferme Aquaponique	SCOP	Ex-Nihilo	2	En Cours	Ferme Aquaponique (Pisciculture Et Maraîchage)	45
Imprimerie Medi6	SCOP	Transmission d'entreprise saine	8	En Cours	Imprimerie Et Support	41
La Cour Des Fenêts	SCIC	Ex-Nihilo	1	Créée	Tiers Lieu Agricole Et Artisanal	36
La Grande Garenne	SCIC	Ex-Nihilo	20	Abandonnée	Hébergement	18
La Grange Vallieres	SCIC	Ex-Nihilo	1	Abandonnée	Tiers Lieu Dédié Aux Métiers De Bouche	41
LA MANUFACTURE TOURANGELLE	SCIC	Ex-Nihilo	1	Créée	Fabrique Collaborative Et Solidaire Dans Des Quartiers Prioritaires, Offrant Des Équipements Et Services Aux Artisans Sans Besoin D'Investissement ; Programmes De Formation Et D'Animation Pour Enfants, Adolescents Et Adultes, Favorisant La Transmission De	37
Le Marque Page 1871	SCIC	Ex-Nihilo	0	Créée	Café Librairie	41
Les Vers De Tours	SCOP	Transformation	6	Créée	Environnement, Agro-Écologie	37
Lvhs	SCIC	Ex-Nihilo	1	En Cours	Club De Dissuseur	45
Mains Dans La Main 45	SCOP	Reprise d'entreprise en difficulté	11	Créée	Mise À Façon	45
Mell'Pop	SCIC	Transformation	0	En Cours	Epicerie Associative	45
Moule A Gaufres	SCOP	Transmission d'entreprise saine	3	En Cours	Tiers Lieu - Coworking - Location D'Espaces	45

Raison sociale	Forme coop.	Origine de création	Effectif prévu	Etat	Activité	Dép
Pour Une Alternative Funéraire (Ex-Coopérative Funéraire Du Loiret)	SCIC	Ex-Nihilo	1	En Cours	Service À La Personne	45
Rcp Design Global Certesens	SCOP	Transmission d'entreprise saine	4	En Cours	Agence De Design	37
Riotte	SCOP	Transmission d'entreprise saine	10	En Cours	Batiment	18
Sanctuaire Pour L'Art Et Les Animaux	SCIC	Ex-Nihilo	5	En Cours	Tiers Lieu Écoresponsable	45
Sas Amtx Generations	SCIC	Ex-Nihilo	2	En Cours	Auberge Collective Camping En Zone Naturelle	37
Scic Bien Vieillir Ensemble	SCIC	Ex-Nihilo	1	Abandonnée	Maintien À Domicile De Personnes Âgées	28
Scic Conciergerie 28	SCIC	Ex-Nihilo	1	Abandonnée	Conciergerie	28
Scic Des Marais De Bourges	SCIC	Ex-Nihilo	1	En Cours	Tiers Lieu Touristique	18
Scic Epi' Phenomene	SCIC	Ex-Nihilo	1	Créée	Boulangerie-Pâtisserie-Epicerie	18
Scic Neo	SCIC	Ex-Nihilo	1	Abandonnée	Agence Immo	45
Scop D'Ameublement	SCOP	Ex-Nihilo	3	Abandonnée	Fabrication De Meubles	45
Tiers Lieu Saint-Paterne-Racan	SCIC	Ex-Nihilo	5	Abandonnée	Tiers Lieu De Compétence	37
Toursntp	SCOP	Transmission d'entreprise saine	15	En Cours	Travaux Publics	37
Valorisation Des Chutes De Cuir Ptce Valessens	SCIC	Ex-Nihilo	2	Abandonnée	Revalorisation Des Chutes De Cuire	37
Watt O Centre	SCIC	Ex-Nihilo	2	Abandonnée	Promotion Et Installation De Site De Production D'Energie Verte	45

DATE DE L'ACTION	DESCRIPTIF DE L'ACTION	PARTENAIRE: CHEZ QUI?	DPT.	PUBLICS	NB DE PERSONNES PRESENTES OU CONTACTEES
09/01/2025	RDV avec VP agri	region CVDL	45	ELUE+conseillé	2
17/01/2025	VOEUX Metropole de Tours	Metropole de tours	37	ELUS+dev eco	6
22/01/2025	Rencontre avec l'équipe et le Président de la CCI de Tours, promotion Scop et Scic, sujets reprises et transmission, signature d'une convention de partenariat	CCI Tours	37	Equipe CCI Tours	3
24/01/2025	COMITE FRANCE ACTIVE	MRESS	45	ECOSYSTEME FRANCE ACTIVE	12
05/02/2025	après midi de travail sur l'ESS ses enjeux, ses engagements, ses problématiques...	OHE	37	coopératives+structures de l'ess	19
06/02/2025	Réunion MASTER GAED	CRESS	45	partenaires	4
21/02/2025	Comité d'Engagement France Active	FRANCE ACTIVE	45	partenaires	5
25/02/2025	session brainstorming - définir programme de formation des accompagnants de demain	ERROL	45	partenaires	10
27/02/2025	ANIMATION de l'atelier RSE	CCI 37	37	entrepreneurs	19
27/02/2025	présentation des modèles de Société Coopérative	DEV'UP	28	partenaires	10
19/03/2025	Info Coll / Fédé SCOP du BTP + URSCOP	Fédération Compagnonnique des Compagnons du Tour de France	45	apprenants	40
22/04/2025	COFIL DLA 18	LA LIGUE 18	18	partenaires	25
29/04/2025	AG FRANCE ACTIVE CVDL	FRANCE ACTIVE CVL	45	partenaires et adhérents	50
05/05/2025	Témoignage avec la RH de duralex à la maison des cadres	maison des cadres 45	45	CADRES	25
23/05/2025	Speed meeting de dev up	dev up	41	dev eco	22
28/05/2025	Comité d'Engagement France Active	FRANCE ACTIVE	45	partenaires	5

TABLEAU DES ACTIONS DE SENSIBILISATION

ANNEXES

DATE DE L'ACTION	DESSCRIPTIF DE L'ACTION	PARTENAIRE: CHEZ QUI?	DPT.	PUBLICS	NB DE PERS. PRESENTES OU CONTACTEES
06/06/2025	RDV à la maison région de l'indre et loire	salariée dev up et région	37	DEV ECO	2
11/06/2025	Tenir un stand au salon Créa, trans et reprise	à l'iae de tours	37	PORTEURS DE PROJET	15
13/06/2025	Une journée d'ateliers collaboratifs pour élaborer ensemble la stratégie nationale pour l'ESS.	Préfecture du loiret	45	ECOSYSTEME ECO ESS ET HORS ESS	20
25/07/2025	Comité d'Engagement France Active	FRANCE ACTIVE	45	partenaires	5
05/09/2025	Rdv chargée de mission alimentation locale et territoires	Chambre AGRICULTURE 37	37	chambre consulaire	1
17/09/2025	Participation au petit déjeuner organisé par la cress	MRESS ORGANISATION CRESS (observatoire)	45	BANQUES PRESS ESS	15
19/09/2025	Comité d'Engagement France Active	FRANCE ACTIVE	45	Partenaires	6
24/09/2025	Intervention dans le parcours RSE organisé par la CCI du 37	CCI37	37	ENTREPRENEURS	12
25/09/2025	Réunion Réseau ESSOR 28	CRESS CVL	45	partenaires	5
30/09/2025	INAUGURATION DES NOUVEAUX LOCAUX	CCI37	37	DEV ECO	6
01/10/2025	SEMINAIRE DES DEVELOPPEURS ESS	MRESS	18	DEV ECO ESS	7
02/10/2025	Séminaire des acteurs de l'ESS en région Centre	CRESS CVL	45	partenaires	20
03/10/2025	Comité d'Engagement France Active	FRANCE ACTIVE	45	partenaires	5
09/10/2025	SEMINAIRE DES DEVELOPPEURS ECO organisé par dev up	dev up et région	45	DEV ECO REGIONAL	14
15/10/2025	Table ronde	CREPI	37	tout public	50

DATE DE L'ACTION	DESCRIPTIF DE L'ACTION	PARTENAIRE: CHEZ QUI?	DPT.	PUBLICS	NB DE PERSONNES PRESENTES OU CONTACTEES
04/11/2025	Soirée organisée par dev up et région pour présenter la reprise transmission en scop	cetil	37	entreprises agents dev up	27
17/11/2025	Journée organisée par région et dev up	préfecture et duralex	45	developpeurs eco région +dev up	40
24/11/2025	Salon transfer	CCI37	37	cédants/reprenneurs	1
26/11/2025	Présentation Modele auprès d'étudiants de Master 1 en Aménagement du Territoire	CRESS CVL	45	étudiants	15
26/11/2025	Matinée des portes euréliennes ile de france	COMCOM DES PORTES EURELIENNES28	28	partenaires ess	15
28/11/2025	Comité d'Engagement France Active	FRANCE ACTIVE	45	partenaires	5

AMBULANCES DOIDY

Greffé du Tribunal de Commerce de Tours
Cs 64104
37 rue Edouard Vaillant
37041 Tours CEDEX 1

N° de gestion 2025B01999

Extrait Kbis

EXTRAIT D'IMMATRICULATION PRINCIPALE AU REGISTRE DU COMMERCE ET DES SOCIÉTÉS à jour au 25 novembre 2025

IDENTIFICATION DE LA PERSONNE MORALE

<i>Immatriculation au RCS, numéro</i>	993 970 789 R.C.S. Tours
<i>Date d'immatriculation</i>	25/11/2025
<i>Dénomination ou raison sociale</i>	Scop Ambulances Doidy
<i>Forme juridique</i>	Société coopérative de production à responsabilité limitée
<i>Capital social</i>	20 000,00 Euros
<i>Capital variable (minimum)</i>	5 000,00 Euros
<i>Numéro d'identification Européen - EUID</i>	FR3701.993970789
<i>Adresse du siège</i>	48 avenue du Marechal Leclerc 37160 Descartes
<i>Activités principales</i>	Transport sanitaire
<i>Durée de la personne morale</i>	Jusqu'au 24/11/2124
<i>Date de clôture de l'exercice social</i>	31 décembre
<i>Date de clôture du 1er exercice social</i>	31/12/2026

GESTION, DIRECTION, ADMINISTRATION, CONTRÔLE, ASSOCIÉS OU MEMBRES

Gérant

<i>Nom, prénoms</i>	MERY Rachelle Françoise
<i>Date et lieu de naissance</i>	Le 14/01/1983 à Châtellerault (86)
<i>Nationalité</i>	Française
<i>Domicile personnel</i>	18 rue des Tilleuls 86220 Les Ormes

Gérant

<i>Nom, prénoms</i>	SCHULER Christian
<i>Date et lieu de naissance</i>	Le 17/08/1966 à Tours (37)
<i>Nationalité</i>	Française
<i>Domicile personnel</i>	La Philipponnière 37600 Betz-le-Château

RENSEIGNEMENTS RELATIFS A L'ACTIVITÉ ET A L'ÉTABLISSEMENT PRINCIPAL

<i>Adresse de l'établissement</i>	48 avenue du Marechal Leclerc 37160 Descartes
<i>Activité(s) exercée(s)</i>	Transport sanitaire et taxi
<i>Date de commencement d'activité</i>	01/01/2026
<i>Origine du fonds ou de l'activité</i>	Création

Le Greffier



FIN DE L'EXTRAIT

R.C.S.Tours - 25/11/2025 - 15:34:05

ATC 45 - ATELIER DE TRANSFORM'ACTION COLLECTIF DU LOIRET

Greffe du Tribunal de Commerce d'Orléans
44 rue de la Bretonnerie -
BP 92015
45010 Orléans CEDEX 1

N° de gestion 2025B01373

Extrait Kbis

EXTRAIT D'IMMATRICULATION PRINCIPALE AU REGISTRE DU COMMERCE ET DES SOCIÉTÉS à jour au 21 juillet 2025

IDENTIFICATION DE LA PERSONNE MORALE

<i>Immatriculation au RCS, numéro</i>	911 561 140 R.C.S. Orléans
<i>Date d'immatriculation</i>	21/07/2025
<i>Dénomination ou raison sociale</i>	ATELIER DE TRANSFORM'ACTION COLLECTIF DU LOIRET
<i>Sigle</i>	ATC 45
<i>Forme juridique</i>	Société coopérative d'intérêt collectif à forme anonyme Entreprise de l'économie sociale et solidaire
<i>Capital social</i>	18 700,00 Euros
<i>Capital variable (minimum)</i>	18 500,00 Euros
<i>Adresse du siège</i>	3 rue du Crochet 45430 Bou
<i>Activités principales</i>	Transformation alimentaire, principalement de légumes et de fruits ; fabrication de plats préparés ; préparation de jus, commercialisation de produits transformés ; travail à façon/prestation de service
<i>Durée de la personne morale</i>	Jusqu'au 20/07/2124
<i>Date de clôture de l'exercice social</i>	31 janvier
<i>Date de clôture du 1er exercice social</i>	31/01/2026

GESTION, DIRECTION, ADMINISTRATION, CONTRÔLE, ASSOCIÉS OU MEMBRES

Président - Directeur général - Administrateur

<i>Nom, prénoms</i>	HORY-GAILLARD Marie-Pierre
<i>Nom d'usage</i>	HORY
<i>Date et lieu de naissance</i>	Le 09/03/1990 à Saint-Rémy (71)
<i>Nationalité</i>	Française
<i>Domicile personnel</i>	La Pharmacie 45150 Férolles

Administrateur

<i>Nom, prénoms</i>	COURSIMAUULT Guy Michel Pierre
<i>Date et lieu de naissance</i>	Le 15/08/1962 à Angers (49)
<i>Nationalité</i>	Française
<i>Domicile personnel</i>	30 rue de Caslin 45430 Bou

Administrateur

<i>Dénomination</i>	AUX LEGUMES CELESTES
<i>Forme juridique</i>	Exploitation agricole à responsabilité limitée
<i>Adresse</i>	49 rue du Grand Orme 45150 Férolles
<i>Immatriculation au RCS, numéro</i>	892 171 588 Orléans
<i>Représentant permanent</i>	
<i>Nom, prénoms</i>	CELESTE Gérard Bernard
<i>Date et lieu de naissance</i>	Le 28/02/1985 à Bordeaux (33)
<i>Nationalité</i>	Française
<i>Domicile personnel</i>	1 rue des Vignes 45510 Tigy

Administrateur

<i>Dénomination</i>	COMMUNE DE BOU
<i>Adresse</i>	8 rue du Bourg 45430 Bou

Numéro et lieu d'immatriculation 214 500 431

<i>Représentant permanent</i>	
<i>Nom, prénoms</i>	COEUR Bruno Jean-Marie Robert
<i>Date et lieu de naissance</i>	Le 20/11/1968 à Orléans (45)
<i>Nationalité</i>	Française
<i>Domicile personnel</i>	24 rue de la petite levée 45430 Bou

Administrateur

<i>Dénomination</i>	MERMAX
<i>Forme juridique</i>	Société par actions simplifiée
<i>Adresse</i>	20 rue Gastave Eiffel 45430 Chézy
<i>Immatriculation au RCS, numéro</i>	847 486 578 Orléans
<i>Représentant permanent</i>	
<i>Nom, prénoms</i>	ALLAIRE Julien Henri Nicolas
<i>Date et lieu de naissance</i>	Le 21/09/1978 à Rennes (35)
<i>Nationalité</i>	Française
<i>Domicile personnel</i>	19 rue de Mardié 45430 Bou

Administrateur

<i>Dénomination</i>	LA FERME DES PERRIERES
<i>Forme juridique</i>	Société à responsabilité limitée (Société à associé unique)
<i>Adresse</i>	165 rue des Perrières 45160 Saint-Hilaire-Saint-Mesmin
<i>Immatriculation au RCS, numéro</i>	814 569 521 Orléans
<i>Représentant permanent</i>	
<i>Nom, prénoms</i>	BOULAY Stéphanie Françoise Ségolène
<i>Nom d'usage</i>	DURIEZ
<i>Date et lieu de naissance</i>	Le 05/06/1972 à Bagnolet (93)
<i>Nationalité</i>	Française
<i>Domicile personnel</i>	147 rue des Perrières 45160 Saint-Hilaire-Saint-Mesmin

RENSEIGNEMENTS RELATIFS A L'ACTIVITE ET A L'ETABLISSEMENT PRINCIPAL

<i>Adresse de l'établissement</i>	3 rue du Crochet 45430 Bou
<i>Nom commercial</i>	ATELIER DE TRANSFORM'ACTION COLLECTIF DU LOIRET - ATC 45
<i>Enseigne</i>	BOCAUX DES CHAMPS
<i>Activité(s) exercée(s)</i>	Transformation alimentaire, principalement de légumes et de fruits ; fabrication de plats préparés ; préparation de jus, commercialisation de produits transformés ; travail à façon/prestation de service
<i>Date de commencement d'activité</i>	16/03/2022
<i>Origine du fonds ou de l'activité</i>	Création
<i>Mode d'exploitation</i>	Exploitation directe

OBSERVATIONS ET RENSEIGNEMENTS COMPLEMENTAIRES

<i>Mention n° 1 du 21/07/2025</i>	Transformation de l'association ATC 45 - ATELIER DE TRANSFORM'ACTION COLLECTIF DU LOIRET (N°RNA W452018548) en société coopérative d'intérêt collectif à forme anonyme en date du 01/05/2025 en vertu de l'article 28bis de la loi n°47-1775 du 10/09/1947.
-----------------------------------	---

Le Greffier



Greffes du Tribunal de Commerce de Tours
Cs 64104
37 rue Edouard Vaillant
37041 Tours CEDEX 1

N° de gestion 2025B01153

Extrait Kbis

EXTRAIT D'IMMATRICULATION PRINCIPALE AU REGISTRE DU COMMERCE ET DES SOCIÉTÉS
à jour au 9 juillet 2025

IDENTIFICATION DE LA PERSONNE MORALE

<i>Immatriculation au RCS, numéro</i>	988 896 437 R.C.S. Tours
<i>Date d'immatriculation</i>	04/07/2025
<i>Dénomination ou raison sociale</i>	ENERCOOP CENTRE-VAL DE LOIRE
<i>Forme juridique</i>	Société coopérative d'intérêt collectif à forme anonyme à capital variable
<i>Capital social</i>	19 600,00 Euros
<i>Capital variable (minimum)</i>	18 500,00 Euros
<i>Adresse du siège</i>	37 rue Anatole France 37700 Saint-Pierre-des-Corps
<i>Activités principales</i>	Production, transport et distribution d'électricité à titre professionnel.
<i>Durée de la personne morale</i>	Jusqu'au 03/07/2124
<i>Date de clôture de l'exercice social</i>	31 décembre

GESTION, DIRECTION, ADMINISTRATION, CONTRÔLE, ASSOCIÉS OU MEMBRES

Président

<i>Nom, prénoms</i>	HOSTI François-Xavier Marc-Aurèle
<i>Date et lieu de naissance</i>	Le 30/10/1985 à Chambray-lès-Tours (37)
<i>Nationalité</i>	Française
<i>Domicile personnel</i>	149 impasse des Isles 37400 Lussault-sur-Loire

Directeur général

<i>Nom, prénoms</i>	DESTOMBES Simon Laurent Camille
<i>Date et lieu de naissance</i>	Le 13/11/1989 à Pau (64)
<i>Nationalité</i>	Française
<i>Domicile personnel</i>	37 rue Anatole France 37700 Saint-Pierre-des-Corps

Administrateur

<i>Nom, prénoms</i>	BOCHE Sébastien Didier
<i>Date et lieu de naissance</i>	Le 09/09/1973 à La Garenne-Colombes (92)
<i>Nationalité</i>	Française
<i>Domicile personnel</i>	21 rue Camille Desmoulins 37700 Saint-Pierre-des-Corps

Administrateur

<i>Nom, prénoms</i>	CARTEAU Cyril Bernard Henri
<i>Date et lieu de naissance</i>	Le 20/09/1980 à Cholet (49)
<i>Nationalité</i>	Française
<i>Domicile personnel</i>	67 rue Pierre Semard 37700 Saint-Pierre-des-Corps

Administrateur

<i>Nom, prénoms</i>	KEROUÉDAN Anne-Fleur Jessica
<i>Date et lieu de naissance</i>	Le 20/12/1989 à Quimper (29)
<i>Nationalité</i>	Française
<i>Domicile personnel</i>	37 rue Anatole France 37700 Saint-Pierre-des-Corps

Administrateur

<i>Nom, prénoms</i>	LAMPIRE Bastien Bernard Paul
<i>Date et lieu de naissance</i>	Le 15/04/1976 à Reims (51)
<i>Nationalité</i>	Française
<i>Domicile personnel</i>	184 rue de Saint-Denis 45560 Saint-Denis-en-Val

Administrateur

<i>Nom, prénoms</i>	MERCEY Raphaël Alain
<i>Date et lieu de naissance</i>	Le 10/03/1978 à Le Havre (76)
<i>Nationalité</i>	Française
<i>Domicile personnel</i>	3 chemin des Linéraux 41700 Le Controis-en-Sologne

Administrateur

<i>Nom, prénoms</i>	TAN Samuel Jia-Wen
<i>Date et lieu de naissance</i>	Le 28/05/1999 à Saint-Jean-de-Braye (45)
<i>Nationalité</i>	Française
<i>Domicile personnel</i>	27 rue de Portillon 37100 Tours

Administrateur

<i>Nom, prénoms</i>	MONTEIL Alexis
<i>Date et lieu de naissance</i>	Le 12/04/1988 à Soyaux (16)
<i>Nationalité</i>	Française
<i>Domicile personnel</i>	14 rue du Plessis 37520 La Riche

Administrateur

<i>Nom, prénoms</i>	BRANDELON Clément Nathanaël
<i>Date et lieu de naissance</i>	Le 19/09/1992 à Tours (37)
<i>Nationalité</i>	Française
<i>Domicile personnel</i>	38 rue Avisseau 37000 Tours

RENSEIGNEMENTS RELATIFS À L'ACTIVITÉ ET À L'ÉTABLISSEMENT PRINCIPAL

<i>Adresse de l'établissement</i>	37 rue Anatole France 37700 Saint-Pierre-des-Corps
<i>Activité(s) exercée(s)</i>	Production, transport et distribution d'électricité à titre professionnel.
<i>Date de commencement d'activité</i>	27/04/2025
<i>Origine du fonds ou de l'activité</i>	Création
<i>Mode d'exploitation</i>	Exploitation directe

Le Greffier

Alberty



FIN DE L'EXTRAIT

LA COUR DES FENÊTS

Greffe du Tribunal de Commerce de Châteauroux
Bp 433, 11 Rue Paul-Louis Courier
36020 Châteauroux Cedex
N° de gestion 2025B00365

Extrait *Abis*EXTRAIT D'IMMATRICULATION PRINCIPALE AU REGISTRE DU COMMERCE ET DES SOCIÉTÉS
à jour au 29 juillet 2025

IDENTIFICATION DE LA PERSONNE MORALE

<i>Immatriculation au RCS, numéro</i>	989 567 474 R.C.S. Châteauroux
<i>Date d'immatriculation</i>	29/07/2025
<i>Dénomination ou raison sociale</i>	SCIC La Cour des Fenêts
<i>Forme juridique</i>	Société coopérative d'intérêt collectif à responsabilité limitée Entreprise de l'économie sociale et solidaire
<i>Capital social</i>	120 000,00 Euros
<i>Capital variable (minimum)</i>	30 000,00 Euros
<i>Adresse du siège</i>	3 La Cour des Fenêts 36500 Neuilly-le-Bois
<i>Activités principales</i>	L'intérêt collectif défini en préambule se réalise notamment à travers les activités suivantes : Création et location de locaux et de matériel pour des activités agricoles, artisanales et commerciales. Vente et négoce de produits locaux. Organisation de marchés de producteurs. Création d'une boutique de vente à la ferme. Prestation externe (mise à disposition de matériel, de service, salle de réunion partagée, etc.) Organisation d'événements festifs et culturels. Commercialisation commune (envoi de commandes groupées vers les boutiques, etc.) Mise en œuvre de communication commune (flyers, affiches, réseaux, etc.) Production et vente d'énergie renouvelable. Achat et gestion de foncier agricole. Mutualisation des moyens, des outils, des connaissances, des compétences pour les différentes activités menées au sein de la coopérative. CG Scop Statuts Scic Sait La Cour des Fenêts/FD n° 25 9 Et toutes activités annexes, connexes ou complémentaires s'y rattachant directement ou indirectement ainsi que toutes opérations civiles, commerciales, industrielles, mobilières, immobilières, de crédit, utiles directement ou indirectement à la réalisation de l'objet social. L'objet de la SCIC rend celle-ci éligible aux conventions, accords et habilitations mentionnées à l'article 19 quinquies de la loi du 10 septembre 1947
<i>Personne morale immatriculée sans exercer d'activité</i>	
<i>Durée de la personne morale</i>	Jusqu'au 28/07/2124
<i>Date de clôture de l'exercice social</i>	31 décembre
<i>Date de clôture du 1er exercice social</i>	31/12/2026

GESTION, DIRECTION, ADMINISTRATION, CONTRÔLE, ASSOCIÉS OU MEMBRES

<i>Gérant</i>	
<i>Nom, prénoms</i>	VAN MAERCKEN Alois, Marcel, David
<i>Date et lieu de naissance</i>	Le 05/08/1987 à Le Blanc (36)
<i>Nationalité</i>	Française
<i>Domicile personnel</i>	24 Route de Luant 36500 Neuilly-le-Bois
<i>Gérant</i>	
<i>Nom, prénoms</i>	BIROT Jérémy, Gaëtan, Simon
<i>Date et lieu de naissance</i>	Le 13/05/1986 à Parthenay (79)
<i>Nationalité</i>	Française
<i>Domicile personnel</i>	4 Place des Mazronniers 36800 Nuret-le-Ferron
<i>Gérant</i>	
<i>Nom, prénoms</i>	JOUSSON Caroline, Laure
<i>Nom d'usage</i>	VAN MAERCKEN
<i>Date et lieu de naissance</i>	Le 25/08/1987 à Châteauroux (36)
<i>Nationalité</i>	Française
<i>Domicile personnel</i>	24 Route de Luant 36500 Neuilly-le-Bois
<i>Gérant</i>	
<i>Nom, prénoms</i>	LE LAN Kilian, Rémi
<i>Date et lieu de naissance</i>	Le 05/10/1996 à Fontainebleau (77)
<i>Nationalité</i>	Française
<i>Domicile personnel</i>	1 Rue du Fer à Cheval 36800 Nuret-le-Ferron
<i>Gérant</i>	
<i>Nom, prénoms</i>	BOUCHE Simon, André, Jean-Jacques
<i>Date et lieu de naissance</i>	Le 12/12/1996 à Châteauroux (36)
<i>Nationalité</i>	Française
<i>Domicile personnel</i>	2 bis Rue de l'Eglise 36800 Nuret-le-Ferron
<i>Gérant</i>	
<i>Nom, prénoms</i>	LESCURE Hugo
<i>Date et lieu de naissance</i>	Le 17/07/1998 à Aurillac (15)
<i>Nationalité</i>	Française
<i>Domicile personnel</i>	2 Rue de l'Eglise 36800 Nuret-le-Ferron

Le Greffier



FIN DE L'EXTRAIT

LA MANUFACTURE TOURANGELLE

Greffe du Tribunal de Commerce de Tours
Cs 64104
37 rue Edouard Vaillant
37041 Tours CEDEX 1

N° de gestion 2025B01410

Extrait Kbis

EXTRAIT D'IMMATRICULATION PRINCIPALE AU REGISTRE DU COMMERCE ET DES SOCIÉTÉS
à jour au 3 septembre 2025

IDENTIFICATION DE LA PERSONNE MORALE

<i>Immatriculation au RCS, numéro</i>	990 299 299 R.C.S. Tours
<i>Date d'immatriculation</i>	14/08/2025
<i>Dénomination ou raison sociale</i>	LA MANUFACTURE TOURANGELLE
<i>Forme juridique</i>	Société coopérative d'intérêt collectif à forme anonyme à capital variable
<i>Capital social</i>	41 400,00 Euros
<i>Capital variable (minimum)</i>	18 500,00 Euros
<i>Adresse du siège</i>	244 rue Auguste Chevallier 37000 Tours
<i>Activités principales</i>	Fabrique Collaborative et solidaire dans des quartiers prioritaires, offrant des équipements et services aux artisans sans besoin d'investissement ; Programmes de formation et d'animation pour enfants, adolescents et adultes, favorisant la transmission de savoir-faire ; Accompagnement et formations gratuites pour aider les publics en difficulté à entreprendre dans les métiers du "faire" ; Publics bénéficiaires : Artisans, artistes et designers en précarité, Jeunes Décrocheurs en recherche d'orientation, Demandeurs d'emploi longue durée et seniors en reconversion, Citoyens souhaitant se former aux métiers manuels ; L'ensemble de ces actions vise à réintégrer ces publics dans l'économie locale et à dynamiser les territoires grâce à une production durable et inclusive
<i>Durée de la personne morale</i>	Jusqu'au 13/08/2124
<i>Date de clôture de l'exercice social</i>	31 décembre
<i>Date de clôture du 1er exercice social</i>	31/12/2026

GESTION, DIRECTION, ADMINISTRATION, CONTRÔLE, ASSOCIÉS OU MEMBRES

Président du conseil d'administration - Directeur général

<i>Nom, prénoms</i>	BARD Nicolas Yves Michel
<i>Date et lieu de naissance</i>	Le 11/10/1969 à Dijon (21)
<i>Nationalité</i>	Française
<i>Domicile personnel</i>	135 boulevard de Chanzy 93100 Montreuil

Directeur général délégué

<i>Nom, prénoms</i>	MOREL Delphine Monique Bernadette
<i>Date et lieu de naissance</i>	Le 16/02/1988 à Bègles (33)
<i>Nationalité</i>	Française
<i>Domicile personnel</i>	22 rue Sauvignon 37330 Souvigné

Administrateur

<i>Dénomination</i>	L'EBENISTERIE TOURANGELLE
<i>Forme juridique</i>	Société par actions simplifiée (Société à associé unique)
<i>Adresse</i>	22 rue Sauvignon 37330 Souvigné

Administrateur

<i>Dénomination</i>	MAKE ICI
<i>Forme juridique</i>	Société par actions simplifiée
<i>Adresse</i>	135 boulevard de Chanzy 93100 Montreuil
<i>Immatriculation au RCS, numéro</i>	830 390 506 Tours

Administrateur

<i>Nom, prénoms</i>	PERETTI Pierre Paul
<i>Date et lieu de naissance</i>	Le 20/05/1977 à Châteauroux (36)
<i>Nationalité</i>	Française
<i>Domicile personnel</i>	32 rue de la Ferranderie 37270 Vézetz

Administrateur

<i>Dénomination</i>	OFFICEPRO
<i>Forme juridique</i>	Société par actions simplifiée
<i>Adresse</i>	23 rue de la Morinerie 37700 Saint-Pierre-des-Corps
<i>Immatriculation au RCS, numéro</i>	483 789 210 Tours

RENSEIGNEMENTS RELATIFS A L'ACTIVITE ET A L'ETABLISSEMENT PRINCIPAL

<i>Adresse de l'établissement</i>	244 rue Auguste Chevallier 37000 Tours
<i>Activité(s) exercée(s)</i>	Fabrique Collaborative et solidaire dans des quartiers prioritaires, offrant des équipements et services aux artisans sans besoin d'investissement ; Programmes de formation et d'animation pour enfants, adolescents et adultes, favorisant la transmission de savoir-faire ; Accompagnement et formations gratuites pour aider les publics en difficulté à entreprendre dans les métiers du "faire" ; Publics bénéficiaires : Artisans, artistes et designers en précarité, Jeunes Décrocheurs en recherche d'orientation, Demandeurs d'emploi longue durée et seniors en reconversion, Citoyens souhaitant se former aux métiers manuels ; L'ensemble de ces actions vise à réintégrer ces publics dans l'économie locale et à dynamiser les territoires grâce à une production durable et inclusive
<i>Date de commencement d'activité</i>	01/03/2025
<i>Origine du fonds ou de l'activité</i>	Création
<i>Mode d'exploitation</i>	Exploitation directe

Le Greffier

FIN DE L'EXTRAIT

LE MARQUE PAGE 1871

Greffe du Tribunal de Commerce de Blois
 Bp 1818, 17 Rue du Parc Breton
 41018 Blois Cedex
 N° de gestion 2025B00526



Extrait Kbis

EXTRAIT D'IMMATRICULATION PRINCIPALE AU REGISTRE DU COMMERCE ET DES SOCIÉTÉS
 à jour au 17 juin 2025

IDENTIFICATION DE LA PERSONNE MORALE

<i>Immatriculation au RCS, numéro</i>	943 726 232 R.C.S. Blois
<i>Date d'immatriculation</i>	17/06/2025
<i>Dénomination ou raison sociale</i>	LE MARQUE-PAGE 1871
<i>Sigle</i>	MP1871
<i>Forme juridique</i>	Société coopérative d'intérêt collectif à responsabilité limitée
<i>Capital social</i>	2 000,00 Euros
<i>Capital variable (minimum)</i>	500,00 Euros
<i>Adresse du siège</i>	16 Rue de la Chocolaterie 41000 Blois
<i>Siège installé au domicile du représentant légal</i>	

Activités principales

La société a pour objet l'exploitation d'un café-librairie situé à Blois, combinant un espace de vente de livres, un lieu de restauration et de dégustation de boissons, ainsi qu'un espace culturel dédié à la promotion de la littérature, de l'histoire et des arts. -Vente de livres: Achat, vente et mise en valeur d'ouvrages neufs et d'occasion, notamment dans les domaines de la littérature, de l'histoire et des arts. -Restauration et café: Service de boissons chaudes et froides, vente de pâtisseries et de petites collations. -Animation culturelle: Organisation d'événements culturels (lectures, rencontres d'auteurs, expositions, ateliers, etc.). -Espace de coworking: Mise à disposition d'un espace de travail partagé pour les professionnels et les particuliers. -Activités complémentaires: Toutes activités

Personne morale immatriculée sans exercer d'activité

<i>Durée de la personne morale</i>	Jusqu'au 16/06/2124
<i>Date de clôture de l'exercice social</i>	31 décembre
<i>Date de clôture du 1er exercice social</i>	31/12/2025

GESTION, DIRECTION, ADMINISTRATION, CONTROLE, ASSOCIÉS OU MEMBRES**Gérant**

<i>Nom, prénoms</i>	BOUSSETTA Sidi Mohamed
<i>Date et lieu de naissance</i>	Le 25/10/1979 à Mont-Saint-Martin (54)
<i>Nationalité</i>	Française
<i>Domicile personnel</i>	16 Rue de la Chocolaterie 41000 Blois

Gérant

<i>Nom, prénoms</i>	MERCIER Jérôme, Laurent
<i>Date et lieu de naissance</i>	Le 01/06/1975 à Saumur (49)
<i>Nationalité</i>	Française
<i>Domicile personnel</i>	16 Rue de la Chocolaterie 41000 Blois

Le Greffier



FIN DE L'EXTRAIT

LES VERS DE TOURS

AVIS de TRANSFORMATION

Association LES VERS DE TOURS en Scop SARL LES VERS DE TOURS

Aux termes de l'Assemblée Générale Extraordinaire du 16/12/2025, il a été décidé de transformer l'association LES VERS DE TOURS déclarée à la préfecture de Tours sous le n° W372018299 et publiée au J.O. du 25/07/2020 en Société Coopérative de Production, à responsabilité limitée, à capital variable.

Capital variable : 9 000 € Ni inférieur à 2 250 € ni au 1/4 du capital le plus élevé atteint.

Dénomination : LES VERS DE TOURS

Siège social : 1 avenue Thérèse Voisin, 37000 TOURS

Objet : collecter, auprès des professionnels de la métropole de Tours, les déchets organiques issus du commerce alimentaire à des fins de valorisation via compostage lombricompostage ou méthanisation, promouvoir le tri à la source des déchets organiques et leur valorisation, ainsi que la réduction du gaspillage alimentaire, via la formation au compostage et au tri des biodéchets, l'organisation d'ateliers sur le thème du lombricompostage, la participation à des événements locaux ou l'accompagnement de sites de compostage partagé, la vente de compost et de vers de terre.

Gérants :

- Madame Audrey THOMAS, Née DUCERF, le 03/04/1977 à PARIS, 19ème arrondissement, De nationalité française, Demeurant 6 Allée du Clos Cormier, 37100 TOURS.

- Monsieur Florent AUDEGUIL, Né le 27/03/1982 à Bordeaux (33), De nationalité française, Demeurant 40 Rue Walvein, 37000 TOURS.

- Monsieur Loïc BOUREUX, Né le 30/07/1975 à ORLEANS (45), De nationalité française, Demeurant 8 place Montgolfier, 37000 TOURS.

MAINS DANS LA MAIN 45

MAINS DANS LA MAIN 45
RCS 942 328 212 (2025B00570)

Greffé du Tribunal de Commerce d'Orléans
44 rue de la Bretonnerie -
BP 92015
45010 Orléans CEDEX 1

Flashez pour contrôler
<https://controle.greffe-tc-orleans.fr/fr/kbis>
Code: Fii1bqW5AtF



N° de gestion 2025B00570

Extrait Kbis

EXTRAIT D'IMMATRICULATION PRINCIPALE AU REGISTRE DU COMMERCE ET DES SOCIÉTÉS
à jour au 24 mars 2025

IDENTIFICATION DE LA PERSONNE MORALE

<i>Immatriculation au RCS, numéro</i>	942 328 212 R.C.S. Orléans
<i>Date d'immatriculation</i>	24/03/2025
<i>Dénomination ou raison sociale</i>	MAINS DANS LA MAIN 45
<i>Forme juridique</i>	Société coopérative de production à responsabilité limitée
<i>Capital social</i>	1 275,00 Euros
<i>Capital variable (minimum)</i>	5 100,00 Euros
<i>Adresse du siège</i>	456 avenue de la Pomme de Pin 45590 Saint-Cyr-en-Val
<i>Activités principales</i>	Le conditionnement à façon et la sous traitance industrielle et toutes activités annexes, connexes ou complémentaires s'y rattachant directement ou indirectement.
<i>Personne morale immatriculée sans exercer d'activité</i>	
<i>Durée de la personne morale</i>	Jusqu'au 23/03/2124
<i>Date de clôture de l'exercice social</i>	31 août
<i>Date de clôture du 1er exercice social</i>	31/08/2026

GESTION, DIRECTION, ADMINISTRATION, CONTRÔLE, ASSOCIÉS OU MEMBRES

Gérant

<i>Nom, prénoms</i>	VANNIER Marilyne
<i>Date et lieu de naissance</i>	Le 13/02/1979 à Orléans (45)
<i>Nationalité</i>	Française
<i>Domicile personnel</i>	4 rue Thomas Edison 45100 Orléans

Le Greffier



FIN DE L'EXTRAIT

R.C.S.Orléans - 24/03/2025 - 16:09:31

SCIC EPI' PHENOMENE

Greffe du Tribunal de Commerce de Bourges

1 Place Henri Morsant
18000 BOURGES

N° de gestion 2025B00654

Extrait Kbis

EXTRAIT D'IMMATRICULATION PRINCIPALE AU REGISTRE DU COMMERCE ET DES SOCIÉTÉS
à jour au 28 octobre 2025

IDENTIFICATION DE LA PERSONNE MORALE

<i>Immatriculation au RCS, numéro</i>	993 192 400 R.C.S. Bourges
<i>Date d'immatriculation</i>	28/10/2025
<i>Dénomination ou raison sociale</i>	EPI' PHENOMENE
<i>Forme juridique</i>	Société coopérative d'intérêt collectif par actions simplifiée Entreprise de l'économie sociale et solidaire
<i>Capital social</i>	46 600,00 Euros
<i>Capital variable (minimum)</i>	2 000,00 Euros
<i>Adresse du siège</i>	4 B Rue De la Surette 18340 Saint-Just
<i>Activités principales</i>	La coopérative poursuit comme objectif principal la recherche d'une utilité sociale en contribuant, par ses activités à la préservation et au développement du lien social et du commerce ainsi qu'au maintien et renforcement de la cohésion territoriale. L'intérêt collectif défini en préambule se réalise notamment, directement ou indirectement, à travers les activités suivantes : L'exercice de l'activité de boulangerie, pâtisserie, épicerie, restauration - Accueil, accompagnement et formation auprès de structures partenaires - Soutien du commerce rural. Et généralement, toutes opérations industrielles, commerciales, financières, civiles, mobilières ou immobilières, de crédit, pouvant se rattacher directement ou indirectement à l'objet social ou à tout objet similaire ou connexe. La participation de la Société, par tous moyens, directement ou indirectement, dans toutes opérations pouvant se rattacher à son objet par voie de création de sociétés nouvelles, d'apport, de souscription ou d'achat de titres ou droits sociaux, de fusion ou autrement, de création, d'acquisition, de location, de prise en location-gérance de tous fonds de commerce ou établissements ; la prise, l'acquisition, l'exploitation ou la cession de tous procédés et brevets concernant ces activités.
<i>Durée de la personne morale</i>	Jusqu'au 28/10/2124
<i>Date de clôture de l'exercice social</i>	31 décembre
<i>Date de clôture du 1er exercice social</i>	31/12/2026

GESTION, DIRECTION, ADMINISTRATION, CONTRÔLE, ASSOCIÉS OU MEMBRES

Président

<i>Nom, prénoms</i>	GARCIA Stéphane
<i>Date et lieu de naissance</i>	Le 30/08/1976 à Nevers (58)
<i>Nationalité</i>	Française
<i>Domicile personnel</i>	5 Le Colombier 18340 Saint-Just

RENSEIGNEMENTS RELATIFS A L'ACTIVITE ET A L'ETABLISSEMENT PRINCIPAL

<i>Adresse de l'établissement</i>	4 B Rue De la Surette 18340 Saint-Just
<i>Activité(s) exercée(s)</i>	L'exercice de l'activité de boulangerie, pâtisserie - - Le soutien au développement du commerce rural et à l'économie locale, notamment par des actions de coopération, de mutualisation de services, de conseil ou d'animation de territoire, - La mise en œuvre de partenariats avec des structures associatives, coopératives, publiques ou privées, - Le soutien au développement du commerce rural et à l'économie locale, notamment par des actions de coopération, de mutualisation de services, de conseil ou d'animation de territoire, - L'accueil, l'accompagnement et la formation auprès de structures partenaires, - épicerie, restauration
<i>Date de commencement d'activité</i>	27/10/2025
<i>Origine du fonds ou de l'activité</i>	Création
<i>Mode d'exploitation</i>	Exploitation directe

OBSERVATIONS ET RENSEIGNEMENTS COMPLÉMENTAIRES

- Mention n° F25/008312 du 28/10/2025 L'activité du secteur des métiers et de l'artisanat déclarée est inscrite sous réserve de sa validation par le président de la chambre des métiers et de l'artisanat

Le Greffier

FIN DE L'EXTRAIT